

Руководство по беспроводному термостату WIFI

руководства пользователя

Модель: TP608RFW

Mon

RT

29.8

°C

Wi-Fi

17:24

○

⏻

□

▲

▼

Power

Load

RF

WIFI

○

●

●

●

●

●

О вашем термостате

TP608RFW — это современный интеллектуальный Wi-Fi-термостат сенсорного типа. Вы можете использовать мобильный телефон для управления термостатом в любом месте. Он может заменить большинство бытовых термостатов и предназначен для использования с электрическими, газовыми или масляными системами управления отоплением.

В отличие от обычного термостата с одинарной конструкцией, этот блок представляет собой новый тип термостата, в котором функции термостата разделены на два блока. Приемник и центр управления. Расстояние более 150 м на открытом воздухе. Его можно использовать для управления котлами, тепловыми приводами, моторизованными клапанами и т. Д.

Все термостаты прошли стандарт CE и Rohs.

Услуга

Мы предлагаем гарантию 24 месяца со дня продажи. Если это не проблема качества или гарантийного срока, мы будем взимать плату за послепродажное обслуживание.

Технические данные вашего термостата

- Источник питания: Центр управления 2 AA батареи Приемник 95-240VAC±10% 50/60HZ
- Частота диапазон - 868MHZ
- Контакт реле: 3A для водяного отопления/газового котла; 16A для электрического отопления
- Диапазон настройки комнатной температуры:5°C-35°C
- Диапазон температур рабочей среды:0°C-50°C
- Диапазон температур хранения:-10°C-60°C
- Точность:0.5°C
- Размер центра управления/приемника : 86mm*86mm*15mm
- Установка: Настенное крепление или рабочий стол`

Характеристики вашего термостата

- Отображение температуры по Цельсию
- Период программирования: 5+1+1, 6 отдельные периоды в день.
- Управление приложением WIFI с помощью IOS и Android
- Защита от замерзания
- Современный дизайн, как у сотового телефона.
- Вариант белого/черного цвета создает элегантную жизнь.
- Акриловые линзы, чтобы избежать царапин от пальцев.
- Сенсорная кнопка упрощает работу.
- Большой экран VA с подсветкой легко читается даже в темноте.
- Управление температурой одним касанием отменяет расписание программы в любое время.
- Точный контроль комфорта поддерживает температуру в пределах 0,5°C от установленного уровня.
- Память данных при отключении питания.

Справочник по ЖК-дисплею

Labels on the left: Низкий заряд батареи, Комн. темп, SET темп., Темп. пола, ECO, Режим выходных, руководство, Программа, Set.

Labels on the right: RF, замок, неделю, Временной период, Am.Pm, время.

Labels at the bottom: энергия, время меню, вверх, вниз.

Управление

1. Нажмите эту кнопку, чтобы включить/выключить термостат.
2. Нажмите эту кнопку, чтобы установить мин/час/неделю
3. Нажмите эту кнопку, чтобы выбрать ручной/програм. режим.
 - **Ручной режим:** Нажмите кнопку что бы выбрать ручной режим. При выборе ручного режима в левом нижнем углу отображается символ . Нажмите кнопки для изменения желаемой температуры
 - **Программный режим:** Нажмите кнопку для выбора режима программы. При выборе этого режима в левом нижнем углу отображается символ . Нажимайте кнопку в течение 5 секунд, чтобы активировать режим установки недельной программы. Нажмите кнопку для выбора (5+1+1) шести периодов времени и температуры. Когда вы устанавливаете желаемое время и температуру. Нажмите кнопку, чтобы сохранить настройку и вернуться на главный экран.
 - **Временный режим:** В режиме программы. Если вам нужно изменить температуру, Значок появится. Программа предварительной настройки вернется в следующий период
4. **Блокировка от детей:** Вы можете нажать 7 секунд, чтобы заблокировать/разблокировать термостат
5. **Режим выходных:** Нажмите 7 секунд, чтобы войти в режим выходных при включении питания. Значок будет отображаться слева внизу. Коротко нажмите , чтобы установить желаемый день и температуру. Нажмите кнопку чтобы изменить диапазон дней 0-99 или желаемую температуру. Нажмите кнопку, чтобы сохранить установить и вернуться на главный экран. Нажмите кнопку, чтобы выйти из этого режима
6. **Сброс к заводским настройкам:** 1 недельный сброс программы, Нажмите кнопку более 7 секунд, чтобы войти в программный режим. Затем нажмите и удерживайте более 7 секунд, чтобы вернуться к заводским настройкам. На ЖК-дисплее отобразится «def» в правом нижнем углу.
2. Сброс меню конфигурации. Нажмите кнопку в течение 7 секунд, чтобы войти в меню конфигурации при выключении питания. Затем нажмите , чтобы вернуться к заводским настройкам. ЖК-дисплей отобразит «def» в правом нижнем углу.
7. **Сигнал низкого заряда батареи**

Символ низкого заряда батареи будет отображаться на ЖК-дисплее, когда мощность <= 10%. Приложение напомнит вам о замене батарей мигает, когда заряд батареи используется почти на 99%, RF перестанет работать. Вы должны немедленно заменить новые батареи

Функция кнопки приемника

Labels: Power, Load, RF, WIFI.

1. **Индикатор питания (красный свет):** Нажмите кнопку SET, чтобы включить / выключить приемник, вкл. - красный индикатор. Выкл. - красный индикатор.
2. **индикатор сигнала WiFi (синий цвет):** Нажмите кнопку SET в течение 7 секунд при включении питания. Он войдет в режим подключения WIFI. Непрерывное быстрое мигание означает, что он находится подключении WIFI. синий индикатор всегда будет гореть в режиме конфигурации сети WIFI AP; при успешном Wi-fi подключении, синий свет всегда будет включен. Ошибка подключения Wi-fi, свет не загорится.

3. **Индикатор нагрузки (зеленый свет):** При нормальной работе выход нагрузки включен. Загорится зеленый свет. Когда выход нагрузки выключен, зеленый свет погаснет. Когда зеленый свет быстро мигает, это указывает на ошибку внешнего датчика.
4. **Индикатор радиочастотного сигнала(желтый свет)**
 - А: Желтый свет всегда горит. Это означает, что приемник входит в пару с передатчиком, когда питание выключено. Нажмите кнопку SET в течение 7 секунд. Загорится радиочастотный индикатор. Отпустите кнопку. Приемник перейдет в состояние кода совпадения. Желтый индикатор мигнет 3 раза при успешном совпадении с передатчиком.
 - В: быстро мигает желтый свет, это означает, что приемник получает сигнал успешно, он будет мигать один раз, когда приемник получает сигнал от передатчика каждый раз.
 - С: желтый свет медленно мигает, это означает, что приемник успешно совпал с передатчиком
5. **Метод аварийного вывода (ручной вывод):**

Когда передатчик сломан или не может управлять приемником. Вы можете использовать этот метод. Выключите приемник. Нажмите и удерживайте кнопку «Установить». Световой сигнал RF (желтый свет) горит постоянно. Через 18 секунд. Свет нагрузки (зеленый свет) и радиочастотный свет (желтый свет) в то же время. Аварийный выход будет работать. Коротко нажмите Set, чтобы выйти из этой функции.

Настройки программы

Когда питание включено, нажмите в течение 7 секунд, чтобы войти в программный режим Нажмите , что бы менять разные предметы. Нажмите , чтобы установить относительные значения. Порядок: время недели-температура (понедельник-пятница, суббота, воскресенье = 5 + 1 + 1). Каждый день имеет настройку 6 периодов.

Отображение времени	будний день (ПН-ПТ)		выходные (Суббота)		выходные (Воскресенье)	
	Время	Заданная температура	Время	Заданная температура	Время	Заданная температура
Период 1	6:00	22°C	6:00	22°C	6:00	22°C
Период 2	8:00	16°C	8:00	16°C	8:00	16°C
Период 3	12:00	22°C	12:00	22°C	12:00	22°C
Период 4	14:00	16°C	14:00	16°C	14:00	16°C
Период 5	18:00	22°C	18:00	22°C	18:00	22°C
Период 6	22:00	16°C	22:00	16°C	22:00	16°C

Как сопоставить код между передатчиком и приемником?

Обычно вам не нужен соответствующий код пары, все они хорошо совпадают на заводе, каждая пара будет иметь одинаковые номера серий.

Однако, если ваш передатчик потерял сигнал с вашим приемником.можно подключить в соответствии со следующими шагами

1. На вашем приемнике убедитесь, что приемник находится во время состояния кода совпадения. При отключении питания. Нажмите SET 7 секунд. Загорится желтый свет, это означает, что приемник входит в пару с передатчиком в режиме ожидания.
2. На термостате нажмите и 7 секунд. На ЖК-дисплее отобразится: «---». После успешного ввода кода. На ЖК-дисплее передатчика отобразится число (в диапазоне 1-9 все в порядке)
3. На нем появится символ RF передатчика. Желтый индикатор приемника мигнет 3 раза.

ПРИМЕЧАНИЕ:

- Мигание означает, что RF не соответствует коду.
- Исчезновение означает отсутствие радиочастотного сигнала.
- Всегда на экране означает, что RF работает нормально.

Меню конфигурации

Выключите термостат. Нажмите 7 секунд, чтобы войти в меню конфигурации. В этом меню короткое нажатие для изменения параметров. Нажмите для подтверждения настройки.

No.	Функция	Нажмите что бы назначать	умолч ание
1	Калибровка	-9°C to 9°C	0°C
2	Мертвая зона	0.5°C to 5°C	1°C
3	блокировка	0: Все кнопки будут заблокированы, кроме кнопки питания 1: Все кнопки будут заблокированы	0
4	Настройка минимальной температуры	5°C to 20°C	5°C
5	Настройка максимальной температуры	20°C to 35°C	35°C
6	Защита от высокой температуры (только внешний датчик)	25°C to 70°C	45°C
7	Режим отображения	0: Комнатная температура 1: Настройка температуры	0
8	Защита от низких температур (защита от замерзания)	0: Выключенный 1: Вкл. При комнатной температуре = 5 °C, Нагрев включен, При комнатной температуре температура более 8 °C, отключение тепла	0
9	ECO Режим	0:Выключенный 1:Включен	0
10	ECO Диапазон установки температуры	5°C to 30°C	16°C

- * **Защита от высоких температур**
- 1. Когда внешний датчик обнаружит, что температура пола превышает 45 °C, термостат выключит обогрев.
- 2. Когда вы подключаете внешний датчик. Эта функция будет работать. В вашем термостате вы можете нажать 7 секунд чтобы проверить температуру пола. Приложение в настройках может проверить температуру пола. ЖК-дисплей термостата будет отображать ERR, когда внешний датчик сломан или ослаблен. Приложение также предупреждает об ошибке датчика пола.

Если вы не подключите внешний датчик. Тогда вы не сможете проверить температуру внешнего датчика как в термостате, так и в приложение.

Схема подключения

Водяное отопление

Газовый котел

Электрический теплый пол

Wi-Fi соединение с приложением

Чтобы упростить сопряжение устройства в первый раз, мы рекомендуем расположить телефон рядом с маршрутизатором или модемом. Найдите приложение «Smart Life» в Google Play и app store. Загрузите его или отсканируйте QR-код ниже (Fig1-1)



Fig 1-1

Откройте приложение «Smart Life». Следуйте инструкции по регистрации

Через приложение вы можете управлять устройствами с помощью голосового управления, интегрировав Amazon Echo или Google Assistant. Приложение поставляется с простым в использовании интерфейсом с элегантными функциями. В результате пользоваться приложением очень просто. Одной из примечательных особенностей приложения является то, что вы можете управлять техникой своего дома из другой части мира. Приложение также позволяет одновременно добавлять и контролировать различные устройства. Вы также можете разрешить устройству автоматически запускаться или останавливаться в зависимости от местоположения, времени и температуры. Это также позволяет вам разделить управление устройствами между членами семьи. Он также включает в себя функцию безопасности в режиме реального времени, которая позволит вам обеспечить защиту в случае, если что-то пойдет не так.

Как использовать приложение Smart Life

Производитель приложения. Начните с установки приложения на свое устройство. Затем откройте приложение и зарегистрируйте учетную запись. Затем приложение автоматически определит код вашей страны. В случае, если он не обнаружит, вам потребуется ввести код вручную.

Затем вам нужно будет ввести свой номер телефона или адрес электронной почты. Будет отправлен проверочный код, который вам потребуется ввести для подтверждения регистрации. Затем нажмите значок плюса в правом верхнем углу приложения, чтобы добавить устройство.

Приложение должно автоматически соединиться с устройством. Если вы видите сообщение о том, что не удалось добавить, это означает, что соединение не установлено. Вам потребуется сопряжение с приложением вручную. После успешного сопряжения с приложением вы можете установить имя устройства. Теперь вы сможете управлять устройством из интерфейса вашего приложения.

ПОДКЛЮЧЕНИЕ К WIFI – EASY PAIR (РЕЖИМ EZ)

1. Как только ваш термостат будет установлен и включен, он автоматически выполнит поиск устройства для сопряжения с ним. (Fig2-2).
2. Символ Wi-Fi будет неоднократно мигать, указывая на то, что он ищет. Включите Bluetooth на телефоне.
3. Откройте приложение Smart Life «Добавить устройство» (Fig2-1)
4. Держите телефон рядом с термостатом. Устройство появится на экране. (Fig2-2)
5. Нажмите «Перейти к добавлению». Приложение попросит вас выбрать маршрутизатор Wi-Fi и пароль..(Fig2-3)
6. При подключении Wi-Fi устройство будет сопряжено. (Fig2-4)



Fig 2-1



Fig 2-2



(Fig2- 3)



(Fig2- 4)

РЕЖИМ AP СОЕДИНЕНИЕ WIFI

Если ваш сигнал WIFI слабый или вы не можете подключиться в режиме EZ. Вы можете выбрать режим AP для подключения к WIFI. Обычно WIFI выбирает режим EZ (заводская настройка).

На вашем термостате
Пожалуйста, убедитесь, что питание вашего термостата включено. Нажмите кнопку, и символ Wi-Fi начнет мигать один раз в секунду. В приложении

Нажмите Подтвердить, индикатор медленно мигает (Fig 3-1) затем выберите свою сеть и вернитесь в свое приложение, чтобы ввести пароль вашего беспроводного маршрутизатора. (Fig 3-2) и подтвердите. Приложение перейдет на страницу в (Fig 3-3). Нажмите «Перейти», чтобы подключиться, чтобы выбрать Wi-Fi-сигнал Smartlife-XXXX вашего термостата. (Fig 3-4). Затем приложение подключится автоматически. Это займет 12 секунд.

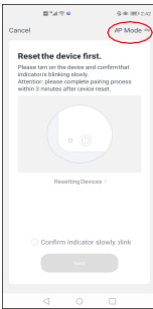


Fig3- 1



Fig3- 2

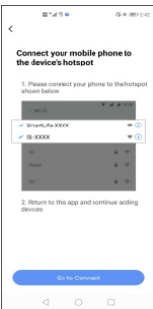


Fig3- 3



Fig3- 4

ВОЗМОЖНОСТИ ПРИЛОЖЕНИЯ

- 🔌 Питание: вкл./выкл. Красный = питание включено, синий = питание выключено. Режим: можно выбрать между; Ручной, ЭКО или программный режим (Fig4-1, Fig4-2)
 - 👤 Ручной режим: в этой настройке вы можете изменить температуру вручную.
 - 🌿 Эко-режим: в этом режиме ваш термостат будет работать при температуре 16 °C. Температура не может быть изменена в экономичном режиме.
 - 🕒 Режим программирования: В этом режиме вы можете запрограммировать свой термостат. Щелкните Режим программы, чтобы выбрать программу на целевой странице, чтобы перейти на страницу программы. В режиме программирования вы можете установить желаемые периоды времени и температуры для
 - (Пн-Пт + Сб + Вс) = (5+1+1)
 - 6 периодов времени в день.
- У вас также есть возможность переименовать периоды времени. После того, как вы выбрали желаемое; время, температура и имя нажмите сохранить сверху (Fig4-3)



Fig4- 1



Fig4- 2

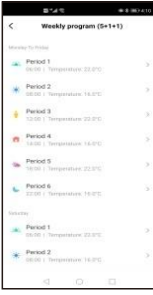


Fig4- 3



Fig4- 4



Fig4- 5

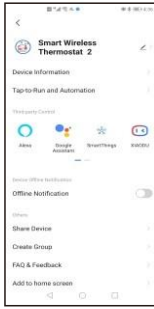


Fig4- 6

- 🔒 Забл./разбл. термостат. Красный = забл. Синий = разбл. Режим отпуска: вы можете установить температуру и дни отпуска
- 🚨 Аварийный сигнал батареи: приложение будет отображаться, как на картинке (Fig4-4)
- ❗ Ошибка датчика пола: это будет работать ТОЛЬКО при покупке термостата с внешним датчиком..(Fig4-5)
- 🔧 Ручной выход (аварийный выход): белый = ВЫКЛ. Красный = ВКЛ. Настройки: В настройках вы можете установить
 - ⚙️ 1. Температурная компенсация: Вы можете вручную настроить/откалибровать температуру термостата.
 - ❄️ 2. Включить/выключить защиту от замерзания
 - 🔥 3. Температура пола: отображается только при подключении к внешнему датчику.

ПОДКЛЮЧИТЕСЬ К AMAZON ALEXA И GOOGLE ASSISTANT

В настройках выберите в правом верхнем углу 🗨 или 🗨 На главной странице приложения для доступа к настройкам стороннего управления. Выберите нужное смарт-устройство стороннего производителя и следуйте инструкциям на экране. Вы также можете выбрать «поделиться устройствами» и «создать группу» со своей семьей.



Устранение неисправностей термостатов

NO.	Феномен	Метод обработки
1.	Температура в помещении мало отличается от фактической	Вы можете использовать температурную компенсацию термостата, чтобы изменить температуру, чтобы она была одинаковой.
2.	Когда термостат показывает ERR	Это означает, что вам необходимо подключить внешний датчик
3.	Включается, но не отображается	Пожалуйста, проверьте правильность подключения проводов или правильность подключения термостата.